



MANOR®



CHF 1.-

Suttana



MANOR®



Suttana



MANOR®

Suttana





MANOR®



Suttana



MANOR®



Suttana



MANOR®



Suttana

Pullunder S-M / L-XL

Modellmasse:

Oberweite 104/120 cm. Länge 58 cm

Material: LANGYARNS SUTTANA (Baumwolle) 300/400 g = 3/4 Knl türkis-grün-gelb-lila 617.0001. LANGYARNS / ADDI Strick-N Nr 3½ und 4. 1 kurze Rundstrick-N Nr 3½.

Muster I:

N Nr 3½: 1 M re, 1 M li.

Muster II:

N Nr 4: Muschelmuster, M-Zahl teilbar durch 3 + 2 Rdm. Gemäss Strickschrift. Das Schema zeigt die Vorder- und Rückseite Die 1.-4. R stets wdh.

Tipp 1: Die Abn für die Armausschnitte werden an der re Kante in R und in R 1 für die li Kante in R 2 gearb.

Tipp 2: Wenn während der Abn in der 4. Rapport-R am Rand keine 3 M für einen ganzen Rapport zur Verfügung stehen, entsprechend 2 M re verschr zus-str und 1 U arb bzw. 1 M re verschr str, ohne Umschlag.

Maschenprobe: Muster II, N Nr 4:

19 M = 10 cm breit. 16 R = 10 cm hoch.

Rückenteil: Anschl 120/138 M mit N Nr 3½. Im Muster I str. Bei 5 cm ab Anschl eine Rückr re str und gleichzeitig vert 19/22 M abn = 101/116 M. Anschliessend mit N Nr 4 im Muster II weiterstr, dabei den Rapport zwischen den Rdm 33x/38x str. **Armausschnitte:** Bei ca 33/30 cm ab Anschl (nach einer 4. Rapport-R) beids jede 4. R 1x3 M, 2x2 M und 2x1 M abk (s. Tipp) = 83/98 M. **Schultern:** Bei ca 22/25 cm Armausschnitthöhe (nach einer 4. Rapport-R) beids jede 4. R 1x9 M + 1x11 M / 1x12 M + 1x14 M abk. **Halsausschnitt: Gleichzeitig** mit Schulterbeginn die mittleren 43/46 M abk.

Vorderteil: Wie am Rückenteil str. **Halsausschnitt:** Bei ca 45 cm ab Anschl (nach einer 4. Rapport-R) die mittleren 19/22 M abk und beids davon jede 4. R noch 1x6 M, 1x3 M, 1x2 M und 1x1 M stufenlos abk. Die Schultern in gleicher Höhe und wie am Rückenteil schrägen.

Ausarbeiten: Nähte schliessen. **Halsborte:** Mit der Rundstrick-N ca 118/126 M auffassen (Rückenteil = 52/56 M, Vorderteil = 66/70 M). 1 Rd li str, dann im Muster I weiterstr. Bei 3,5 cm Bortenhöhe alle M locker dem Muster entsprechend abk. **Armausschnittkanten:** Mit der Rundstrick-N ca 62/74 M auffassen, 1 Rd li str, dann alle M locker dem Muster abk.

Débardeur S-M / L-XL

Mesures du modèle:

Tour de poitrine 104/120 cm. Longueur 58 cm

Fournitures: LANGYARNS SUTTANA (coton) 300/400 g = 6/8 pel turquoise-vert-jaune-violet 617.0001. Aig LANGYARNS / ADDI N° 3½ et 4. Une aig circ courte N° 3½.

Point I:

Aig N° 3½: 1 m à l'end, 1 m à l'env.

Point II:

Aig N° 4: Pt de coquille, nombre de m multiple de 3 + 2 m lis. Tric d'après la grille. Tous les rgs de l'end et de l'env sont représentés sur la grille. Rép tjrs les rgs 1 à 4.

Remarque 1: Les dim des emmanchures sont tric à droite au rg 1 et à gauche au rg 2.

Remarque 2: Si, pour les dim du 4e rg de motif, il y a au bord moins de 3 m à disposition pour un motif entier, tric respectivement 2 m à l'end ens torse + 1 jeté et 1 m à l'end torse, sans jeté.

Échantillon: Point II, aig N° 4:

19 m = 10 cm de large. 16 rgs = 10 cm de haut.

Dos: Monter 120/138 m avec les aig N° 3½. Tric au pt I. À 5 cm du montage, tric 1 rg sur l'env à l'end et répartir 19/22 dim en même temps = 101/116 m. Cont avec les aig N° 4 au pt II en tric 33x/38x le motif entre les m lis. **Emmanchures:** À 33/30 cm du montage (après un 4e rg de motif), rab de ch côté **tous les 4 rgs** 1x3 m, 2x2 m et 2x1 m (voir remarque) = 83/98 m. **Épaules:** À 22/25 cm de hauteur d'emmanchure (après un 4e rg de motif), rab de ch côté **tous les 4 rgs** 1x9 m + 1x11 m / 1x12 m + 1x14 m. **Encolure:** Simultanément au début des épaules, rab les 43/46 m centrales.

Devant: Tric comme pour le dos. **Encolure:** À 45 cm du montage (après un 4e rg de motif), rab les 19/22 m centrales et, vers les côtés **tous les 4 rgs**, rab encore 1x6 m, 1x3 m, 1x2 m et 1x1 m sans escaliers. Biaisier les épaules à la même hauteur et comme pour le dos.

Finitions: Faire les coutures. **Bordure d'encolure:** Avec l'aig circ, relever 118/126 m (= 52/56 m au dos, 66/70 sur le devant). Tric 1 t à l'env puis cont au pt I. À 3,5 cm de hauteur de bordure, rab souplement toutes les m selon le pt. **Bords des emmanchures:** Relever 62/74 m avec l'aig circ, tric 1 t à l'env puis rab souplement toutes les m selon le pt.

Pullover senza maniche

Difficoltà: media. **Taglie S/M [L/XL]**

Misure del modello:

Circonferenza cm 104 [120]. Lunghezza: cm 58

Occorrente: LANGYARNS «SUTTANA» (Cotone) g 300 [400] = 3 [4] gomitolì, nelle sfumature del turchese, verde, giallo e viola col. 617.0001.

Accessori LANGYARNS ADDI: un paio di ferri n. 3,5 e n. 4; un ferro circolare n. 3,5 lungo cm 40. Segna maglia. Un ago con punta tonda n. 18.

Abbreviazioni

alt. = altezza; avv. = avviare; contemp. = contemporaneamente; dim. = diminuire, diminuzione/i; dir. = diritto; f. = ferro/i; gett. = gettato/i; ins. = insieme; intrecc. = intrecciare; lav. = lavorare; m. = maglia/e; n. = numero; p. = punto/i; prec. = precedente; pros. = proseguire; rip. = ripetere; rov. = rovescio; succ. = successivo/i; tot. = totale; v. = volta/e; x = per; viv. = vivagno.

*: quando s'incontra l'asterisco (*) continuare a lavorare fino a che le istruzioni indicano di tornare indietro e di ripetere da questo segno.

Punti impiegati

Legaccio – 1° f. e f. succ.: a dir.

Viv.: lav. la 1ª m. e l'ultima m. a legaccio. Durante la lav. del 4° f. lav. le m. di viv. come segue: **all'inizio del f.** lav. la 1ª m. a dir. e allungarla lasciando cadere i 2 gett. succ. (i 2 gett. sono indicati sullo schema); **alla fine del f.** lav. l'ultima m. a dir. e allungarla per pareggiare l'altezza del punto (la lavorazione del punto permette di allungare l'ultima m. senza difficoltà e senza eseguire ulteriori gettati). Le m. di viv. non sono comprese nello schema.

Coste 1/1 – si lavorano su un n. di m. multiplo di 2. 1° f. (dir. del lavoro): * 1 dir., 1 rov. * f. sempre da * a * – 2° f. **e f. succ.:** lav. le m. come si presentano.

Coste 1/1 in tondo – 1° giro e giri successivi: * 1 dir., 1 rov. *, rip. da * a * per tutto il giro.

Punto conchiglia (n. di m. multiplo di 3 + 2 di viv.): seguire lo schema e la legenda. Sullo schema sono rappresentati sia i f. sul dir. sia i f. sul rov. Rip. dal 1° al 4° f. I **quadretti neri** non hanno alcun significato e non devono essere conteggiati nel corso dell'esecuzione.

Nota: le dim. per gli scalfi sono lavorate **a destra** all'inizio del f. sul dir. del lav. e **a sinistra** all'inizio del f. sul rov. del lav.

Nota: quando ai lati il n. delle m. è inferiore rispetto a quello necessario per eseguire il motivo di 3 m., lav. come segue: **su 2 m.** lav. 2 ins. a dir. ritorto e, senza farle cadere dal f. lav. ancora 1 dir. ritorto nelle 2 m., senza eseguire il gett., quindi farle cadere dal f.; **su 1 sola m.** lav. 1 dir. ritorto.

Maglia a diritto ritorto – lavorare 1 dir. entrando con il f. destro da destra a sinistra nel filo di dietro della prima m. (o delle m. indicate) del f. sinistro.

Intreccio delle maglie evitando i gradini: alla fine del f. non lavorare l'ultima m., lasciarla sul f.

sinistro, voltare il lavoro, passare la prima m. del f. sinistro sul f. destro senza lavorarla, con il f. sinistro accavallare la m. lasciata senza lavorarla sulla m. appena passata, intrecciare le maglie seguenti lavorandole normalmente.

Campione

Un quadrato di cm 10 di lato, lavorato a p. conchiglia con i f. n. 4, è pari a 19 m. e 16 f.

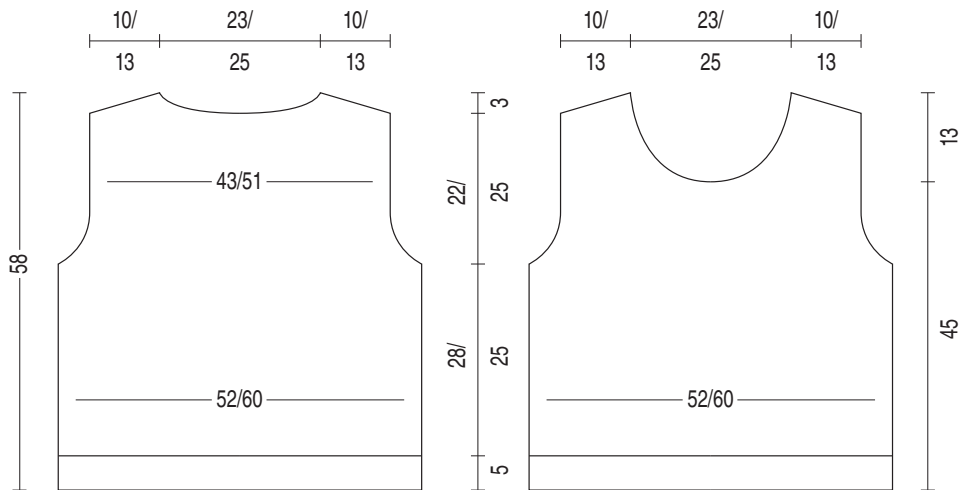
Esecuzione

Dietro: con i f. n. 3,5 avv. 120 [138] m.; per il **bordo lav.** a coste 1/1. A cm 5 di alt. tot., lav. 1 f. a dir. sul rov. del lavoro, dim. 19 [22] m. ben distribuite (= 101 [116] m.). Con i f. n. 4 pros. a p. conchiglia (vedi **schema:** rip. le 3 m. del motivo x33 [38]v.). **Scalfi:** a cm 33 [30] di alt. tot. (dopo aver lavorato il 4° f. dello **schema**), intrecc. ai lati, ogni 4 f., 3 m. x1v., 2 m. x2v., 1 m. x2v. (vedi **note**) (= 83 [98] m.). **Spalle:** a cm 22 [25] dall'inizio degli scalfi (dopo aver lavorato il 4° f. dello **schema**), intrecc. ai lati, ogni 4 f., **Taglia S/M:** 9 m. x1v., 11 m. x1v.; **Taglia L/XL:** 12 m. x1v., 14 m. x1v. (vedi **intreccio delle maglie evitando i gradini**). **Scollo:** contemp. al 1° intreccio della spalla destra, intrecc. le 43 [46] m. centrali e pros. le due parti separatamente.

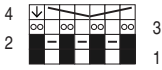
Davanti: lav. come il dietro. **Scollo:** a cm 45 di alt. tot. (dopo aver lavorato il 4° f. dello **schema**), intrecc. le 19 [22] m. centrali e pros. le 2 parti separatamente. Intrecc. ancora ai lati dello scollo, ogni 4 f., 6 m. x1v., 3 m. x1v., 2 m. x1v., 1 m. x1v. (vedi **intreccio delle maglie evitando i gradini**). **Spalle:** a cm 22 [25] dall'inizio degli scalfi, ai lati lav. come il dietro.

Confezione e rifiniture

Cucire le spalle. **Bordo dello scollo:** con il f. circolare n. 3,5 riprendere 52 [56] m. dallo scollo del dietro, 66 [70] m. dallo scollo del davanti (= 118 [126] m.); chiudere in tondo, segnare l'inizio del giro e lav. 1 giro a rov. quindi pros. a coste 1/1 in tondo. A cm 3,5 di alt. tot. del bordo, intrecc. in modo morbido tutte le m., lavorandole come si presentano. Cucire i fianchi. **Bordo del giro braccio:** con il f. circolare n. 3,5 riprendere 62 [74] dallo scalfio del davanti e del dietro; chiudere in tondo, lav. 1 giro a rov. quindi intrecc. in modo morbido tutte le m., lavorandole come si presentano.



II



Rapport 3 M /
3 m à rép /
rapport 3 st /
repeat 3 sts



- = keine M (ohne Bedeutung)
- = 1 M Vorders re
- ▢ = 1 M Rückrs re
- ⊞ = 2 U (in der Rückr fallen lassen)
- ⊟ = die U der Vor-R fallen lassen
- = 3 M abh, dabei die U der Vor-R fallen lassen, die M langziehen, zurück auf die li N heben, 3 M re verschr zus-str, dabei die M nicht von der N gleiten lassen; 1 U, 1 M re verschr, dann die M von der N gleiten lassen



- = néant (ignorer)
- = 1 m à l'end sur l'end,
- ▢ = 1 m à l'end sur l'env
- ⊞ = 2 jetés (à lâcher sur l'env)
- ⊟ = lâcher les jetés du rg préc
- = gl 3 m sur l'aig droite en faisant tomber les jetés et allonger les m, remettre les 3 m sur l'aig gauche et tric ces 3 m ens à l'end torse sans les faire tomber de l'aig; 1 jeté, 1 m end torse, et faire tomber les m de l'aig



- = non ha significato
- = 1 dir. sul dir.
- ▢ = 1 dir. sul rov.
- ⊞ = 2 gett. (da lasciar scivolare dal f. sul rov. del lav.)
- ⊟ = lasciar scivolare dal f. i gett. del f. prec.
- = passare 3 m. sul f. destro lasciando scivolare i gett. e allungando le m., rimettere le 3 m. sul f. sinistro e lav. queste 3 m. ins. a dir. ritorno senza farle cadere dal f., 1 gett., 1 dir. ritorno lavorato sempre nelle 3 m. quindi far cadere le m. dal f.

Jacke S / M / L / XL

Modellmasse:

Oberweite 96/104/112/120 cm
Länge 55/56/57/59 cm

Material: LANGYARNS SUTTANA (Baumwolle) 400/400/500/500 g = 4/4/5/5 Knl rosa-orange-jade 617.0002. LANGYARNS / ADDI Strick-N Nr 3½ und 4. 1 kurze Rundstrick-N Nr 4.

Muster I:

N Nr 3½ + 4: Glatt re = Vorders re, Rückrs li.

Muster II:

N Nr 4: 1 M re, 1 M li.

Tipp: Betonte Aufn (seitl Schrägung): Re Kante = 1 Rdm, 1 M re, 1 M re verschr aufn. Li Kante = 1 M re verschr aufn, 1 M re, 1 Rdm.

Maschenprobe: Muster I, N Nr 4:

19 M = 10 cm breit. 28 R = 10 cm hoch.

Rückenteil: Anschl 94/100/108/116 M mit N Nr 3½. 5 R im Muster I str. 1 Rückr re (= Bruchkante) und noch 6 R im Muster I str. Anschliessend mit 1 Hilfs-N aus den M der Anschl-Kante 94/100/108/116 M auffassen, die N hinter die Arb legen, dann die M beider N re zus-str. Anschliessend mit N Nr 4 im Muster I weiterstr. Für die seitl Schrägung beids 4x1 M jede 8. R und nach 4 R noch 1x1 M **betont aufn** (s. Tipp) = 104/110/118/126 M. **Ärmelansätze:** Bei 16 cm ab Bruchkante beids jede 2. R 1x1 M, 1x2 M, 1x3 M, 1x4 M und 1x13 M neu dazu anschl = 150/156/164/172 M. Anschliessend in folg **Mustereinteilung** weiterstr: 1 Rdm, 4 M Muster II, dabei mit 1 re M beginnen, 140/146/154/162 M Muster I, 4 M Muster II, dabei mit 1 li M beginnen, 1 Rdm. **Schultern:** Bei 16/17/18/20 cm Ärmelkantenhöhe beids jede 2. R 4x8 M / 2x8 M + 2x9 M / 2x9 M + 2x10 M / 4x10 M abk **und zusätzlich** beids noch 1x6 M, 1x3 M, 1x2 M, 1x1 M und nach 4 R noch 1x1 M abk. Die restl 60/62/62/66 M liegenlassen.

Linkes Vorderteil: Anschl 64/68/72/76 M mit N Nr 3½. 5 R im Muster I str. 1 Rückr und noch 6 R im Muster I str. Anschliessend mit 1 Hilfs-N aus den M der Anschl-Kante 64/68/72/76 M auffassen, die N hinter die Arb legen, dann die M beider N re zus-str. Anschliessend mit N Nr

4 in folg **Mustereinteilung** weiterstr (Rücker): 1 Rdm, 4 M Muster I, dabei mit 1 M li beginnen, 58/62/66/70 M Muster II, 1 Rdm. Für die seil Schrägung an der re Kante 4x1 M jede 8. R und nach 4 R noch 1x1 M **betont aufn** = 69/73/77/81 M. **Ärmelansätze:** Bei 16 cm **ab Bruchkante** an der re Kante jede 2. R 1x1 M, 1x2 M, 1x3 M, 1x4 M und 1x13 M neu dazu anschl = 92/96/100/104 M. Anschliessend in folg **Mustereinteilung** weiterstr: 1 Rdm, 4 M Muster II, dabei mit 1 M re beginnen, 82/86/90/94 M Muster I, 4 M Muster II, 1 Rdm. **Schulter:** Bei 16/17/18/20 cm Ärmelkantenhöhe an der re Kante jede 2. R 4x8 M / 2x8 M + 2x9 M / 2x9 M + 2x10 M / 4x10 M **abk und zusätzlich** noch 1x6 M, 1x3 M, 1x2 M, 1x1 M und nach 4 R noch 1x1 M abk. Die restl 47/49/49/51 M liegenlassen.

Rechtes Vorderteil: Gegengleich zum li Vorderteil str.

Ausarbeiten: Nähte schliessen. **Halsborte:** Mit der Rundstrick-N die liegengelassenen M (Vorderteile je = 47/49/49/51 M, Rückenteil = 60/62/62/66 M) auf die N nehmen = 154/160/160/168 M. In der 1. R die Rdm mit der folg M oder der vorhergehenden M re zus-str = 150/156/156/164 M. In folg **Mustereinteilung** str: 1 Rdm, 4 M Muster II, 140/146/146/154 M Muster I, 4 M Muster II, 1 Rdm. Bei 13 cm Kragenhöhe alle M locker dem Muster entsprechend abk.

Gilet S / M / L / XL

Mesures du modèle:

Tour de poitrine 96/104/112/120 cm
Longueur 55/56/57/59 cm

Fournitures: LANGYARNS SUTTANA (coton) 400/500/500 g = 4/4/5/5 pel rose-orange-jade 617.0002. Aig LANGYARNS / ADDI N° 3½ et 4. Une aig circ courte N° 4.

Point I:

Aig N° 3½ + 4: Jersey end = à l'end sur l'end, à l'env sur l'env.

Point II:

Aig N° 4: 1 m à l'end, 1 m à l'env.

Remarque: Augm apparentes (biais des côtés): À droite = 1 m lis, 1 m à l'end, 1 augm à l'end torse. À gauche = 1 augm à l'end torse, 1 m à l'end, 1 m lis.

Échantillon: Point I, aig N° 4:

19 m = 10 cm de large. 28 rgs = 10 cm de haut.

Dos: Monter 94/100/108/116 m avec les aig N° 3½. Tric 5 rgs au pt I. Tric 1 rg sur l'env à l'end (= ligne de pliure) puis encore 6 rgs au pt I. Avec une aig auxil, relever 94/100/108/116 m sur le bord du montage, placer l'aig auxil derrière le trav puis tric les m des 2 aig à l'end ens. Cont avec les aig N° 4 au pt I. Tric de ch côté 4x1 m tous les 8 rgs et après 4 rgs encore 1x1 m augm apparente (voir remarque) = 104/110/118/126 m. **Emmanchures:** À 16 cm de la ligne de pliure, monter de ch côté tous les 2 rgs 1x1 m, 1x2 m, 1x3 m, 1x4 et 1x13 m supplémentaires = 150/156/164/172 m. Puis cont **comme suit:** 1 m lis, 4 m au pt II en commençant par 1 m à l'end, 140/146/154/162 m au pt I, 4 m au pt II en commençant par 1 m à l'env, 1 m lis. **Épaules:** À 16/17/18/20 cm de hauteur de bord de manche, rab de ch côté tous les 2 rgs 4x8 m / 2x8 m + 2x9 m / 2x9 m + 2x10 m / 4x10 m et de ch côté rab **encore** de ch côté 1x6 m, 1x3 m, 1x2 m, 1x1 m et après 4 rgs encore 1x1 m. Mettre les 60/62/62/66 m rest en attente.

Devant gauche: Monter 64/68/72/76 m avec les aig N° 3½. Tric 5 rgs au pt I. 1 rg sur l'env et encore 6 rgs au pt I. Avec une aig auxil, relever 64/68/72/76 m sur le bord du montage, placer l'aig auxil derrière le trav puis tric les m des 2 aig à l'end ens. Puis cont avec les aig N° 4 **comme suit** (Sur l'env): 1 m lis, 4 m au pt II en commençant par 1 m à l'end, 58/62/66/70 m au pt I, 1 m lis. Tric à droite 4x1 m tous les 8 rgs et après 4 rgs encore 1x1 augm apparente = 69/73/77/81 m. **Emmanchures:** À 16 cm de la ligne de pliure, monter à droite et tous les 2 rgs 1x1 m, 1x2 m, 1x3 m, 1x4 et 1x13 m supplémentaires = 92/96/100/104 m. Puis cont **comme suit:** 1 m lis, 4 m au pt II en commençant par 1 m à l'end, 82/86/90/94 m au pt I, 4 m au pt II en commençant par 1 m à l'env, 1 m lis. **Épaules:** À 16/17/18/20 cm de hauteur de bord de manche, rab à droite tous les 2 rgs 4x8 m / 2x8 m + 2x9 m / 2x9 m + 2x10 m / 4x10 m et rab **encore** à droite 1x6 m, 1x3 m, 1x2 m, 1x1 m et après 4 rgs encore 1x1 m. Mettre les 47/49/49/51 m rest en attente.

Devant droit: Tric symétriquement par rapport au devant gauche.

Finitions: Faire les coutures. **Bordure d'encolure:** Avec l'aig circ, relever les m mises en attente (= les 47/49/49/51 m de ch devant, les 60/62/62/66 m du dos) = 154/160/160/168 m. Au 1er rg, tric la m lis et la m suiv ou la m préc à l'end ens = 150/156/156/164 m. **Tric comme suit:** 1 m lis, 4 m au pt II, 140/146/146/154 m au pt I, 4 m au pt II, 1 m lis. À 13 cm de hauteur de col, rab doucement toutes les m selon le pt.

Cardigan

Difficoltà: media. Taglie S [M; L; XL]

Misure del modello:

Circonferenza cm 96 [104; 112; 120]
Lunghezza: cm 55 [56; 57; 59]

Occorrente: LANGYARNS «SUTTANA» (Cotone) g 400 [400; 500; 500] = 4 [4; 5; 5] gomitolli, nelle sfumature del rosa, arancione e giada col. 617.0002.

Accessori LANGYARNS ADDI: un paio di ferri n. 3,5 e n. 4; un f. ausiliario n. 3,5; un ferro circolare n. 4 lungo cm 80. Ferma maglie. Un ago con punta tonda n. 18.

Abbreviazioni

alt. = altezza; aum. = aumento/aumentare; avv. = avviare; dir. = diritto; f. = ferro/i; ins. = insieme; intrecc. = intrecciare; lav. = lavare; m. = maglia/e; n. = numero; pros. = proseguire; rip. = ripetere; rov. = rovescio; succ. = successivo/i; tot. = totale; v. = volta/e; x = per; viv. = vivagno. *: quando s'incontra l'asterisco (*) continuare a lavorare fino a che le istruzioni indicano di tornare indietro e di ripetere da questo segno.

Punti impiegati

Rasato dir. – 1° f. (dir. del lavoro): 1 viv., a dir. fino all'ultima m., 1 viv. – 2° f.: 1 viv., a rov. fino all'ultima m., 1 viv. Rip. sempre questi 2 f.

Legaccio – 1° f. e f. succ.: a dir.

Viv.: lav. la 1° m. e l'ultima m. a legaccio.

Coste 1/1 – si lavorano su un n. di m. multiplo di 2. 1° f. (dir. del lavoro): * 1 dir., 1 rov. *, rip. sempre da * a * – 2° f. e f. succ.: lav. le m. come si presentano.

Maglia a diritto ritorno – lavorare 1 dir. entrando con il f. destro da destra a sinistra nel filo di dietro della prima m. del f. sinistro.

Aumento a dir. fra 2 m. – con il f. destro sollevare il filo che unisce le 2 m. contigue, portarlo sul f. sinistro e lavorare 1 m. a dir. ritorno.

Aumento di 1 m.: dir. del lavoro, all'inizio del f. lav. 1 viv., 1 dir., 1 aum. a dir. fra 2 m.; **alla fine del f.** lav. fino alle ultime 2 m. e term. con 1 aum. a dir. fra 2 m., 1 dir., 1 viv.

Intreccio delle maglie evitando i gradini: alla fine del f. non lavorare l'ultima m., lasciarla sul f.

sinistro, voltare il lavoro, passare la prima m. del f. sinistro sul f. destro senza lavorarla, con il f. sinistro accavallare la m. lasciata senza lavorare sulla m. appena passata, intrecciare le maglie seguenti lavorandole normalmente.

Campione

Un quadrato di cm 10 di lato, lavorato a rasato dir. con i f. n. 4, è pari a 19 m. e 28 f.

Esecuzione

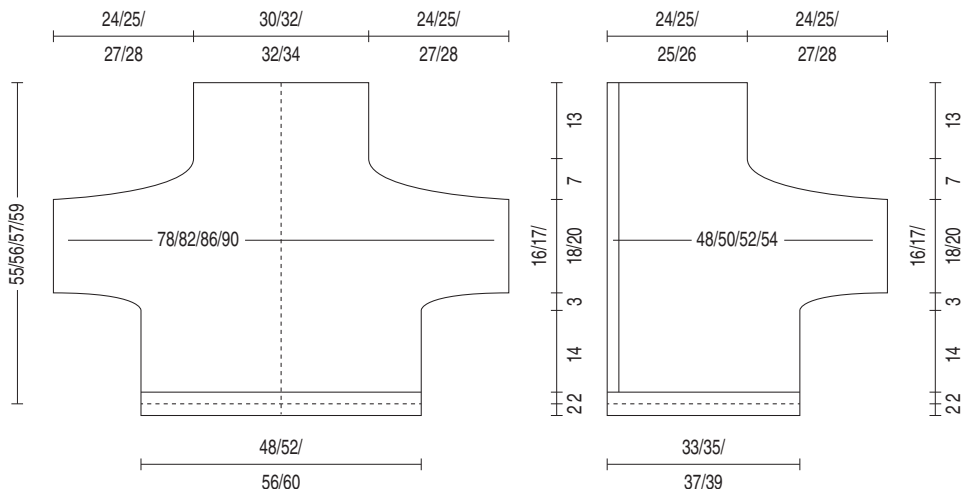
Dietro: con i f. n. 3,5 avv. 94 [100; 108; 116] m.; per l'orlo lav. 5 f. a rasato dir., 1 f. a dir. sul rov. del lavoro (piega dell'orlo) e 6 f. a rasato dir. quindi, per completare l'orlo, lav. come segue: con il f. ausiliario n. 3,5 riprendere le 94 [100; 108; 116] m. d'avvio, piegare l'orlo sul rov. lungo la linea di piega in modo che il f. ausiliario si trovi sul rov. del lavoro quindi, tenendo le m. delle due parti dell'orlo rovescio contro rovescio, in modo che le m. dei 2 f. siano una accanto all'altra, e usando un terzo f., lav. 2 ins. a dir. per tutto il f., prendendo 1 m. del f. davanti insieme alla m. corrispondente del f. dietro. Pros. a rasato dir. con i f. n. 4 aum. ai lati, per sagomare i fianchi, 1 m. ogni 8 f. x4v., poi 1 m. dopo 4 f. (vedi **aum. di 1 m.**) (= 104 [110; 118; 126] m.). **Inizio Kimono:** a cm 16 dall'orlo aum. ai lati 1 m. ogni 2 f. x1v. quindi avv. a nuovo ai lati, ogni 2 f., 2 m., 3 m., 4 m., 13 m. (= 150 [156; 164; 172] m.). **Apertura del giro braccio:** completato l'avvio delle m. indicate pros. impostando il lavoro come segue: 1 viv., 4 m. a coste 1/1 iniziando con 1 dir., 140 [146; 154; 162] m. a rasato dir., 4 m. a coste 1/1 iniziando con 1 rov., 1 viv. **Spalle:** a cm 16 [17; 18; 20] dall'inizio dell'apertura del giro braccio, intrecc. ai lati, ogni 2 f., **Taglia S:** 8 m. x4v.; **Taglia M:** 8 m. x2v., 9 m. x2v.; **Taglia L:** 9 m. x2v., 10 m. x2v.; **Taglia XL:** 10 m. x4v.; per tutte le taglie: dim. ancora ai lati, ogni 2 f., 6 m., 3 m., 2 m., 1 m., poi 1 m. dopo 4 f. (vedi **intreccio delle maglie evitando i gradini**), quindi lasciare in sospeso su un ferma maglie le 60 [62; 62; 66] m. rimaste per lo scollo.

Davanti sinistro: con i f. n. 3,5 avv. 64 [68; 72; 76] m.; per l'orlo lav. 5 f. a rasato dir., 1 f. a dir. sul rov. del lavoro (piega dell'orlo) e 6 f. a rasato dir. quindi, per completare l'orlo, lav. come segue: con il f. ausiliario n. 3,5 riprendere le 64 [68; 72; 76] m. d'avvio, piegare l'orlo sul rov. lungo la linea di piega in modo che il f. ausiliario si trovi sul rov. del lavoro quindi, tenendo le m. delle due parti dell'orlo rovescio contro rovescio, in modo che le m. dei 2 f. siano una accanto all'altra, e usando un terzo f., lav. 2 ins. a dir. per tutto il f., prendendo 1 m. del f. davanti insieme alla m. corrispondente del f. dietro. Pros. con i f. n. 4 impostando il lavoro come segue (**rov. del lav.**): 1 viv., 4 m. a coste 1/1 iniziando con 1 rov., 58 [62; 66; 70] m. a rasato dir., 1 viv. Per sagomare il fianco aum. a destra 1 m. ogni 8 f. x4v., poi 1 m. dopo 4 f. (vedi **aum. di 1 m.**) (= 69 [73; 77; 81] m.). **Inizio Kimono:** a cm 16 dall'orlo aum. a destra 1 m. ogni 2 f. x1v. quindi avv. a nuovo a destra, ogni 2 f., 2 m., 3 m., 4 m., 13 m. (= 92 [96; 100; 104] m.). **Apertura del giro braccio:** completato l'avvio delle m. indicate pros. come segue: 1 viv., 4 m. a coste 1/1 iniziando con 1 dir., 82 [86; 90; 94] m. a rasato dir., 4 m. a coste 1/1 come impostato in precedenza, 1 viv. **Spalla:** a cm 16 [17; 18; 20] dall'inizio dell'apertura del giro braccio, a destra lav. come il dietro, quindi lasciare in sospeso su un ferma maglie le 47 [49; 49; 51] m. rimaste per lo scollo.

Davanti destro: lav. come il davanti sinistro, ma in senso inverso.

Confezione e rifiniture

Cucire le spalle, i fianchi e i sottomanica. **Collo:** con il f. circolare n. 4 riprendere 60 [62; 62; 66] m. m. dallo scollo del dietro, 47 [49; 49; 51] m. dallo scollo di ciascun davanti (= 154 [160; 160; 168] m.) quindi, lavorando in f. di andata e ritorno, nel 1° f. lav. ins. a dir. la m. di viv. con la m. che la segue (all'inizio dello scollo del dietro e del davanti sinistro) o che la precede (alla fine dello scollo del dietro e del davanti destro) (= 150 [156; 156; 164] m.) e impostare la lavorazione nel modo seg.: 1 viv., 4 m. a coste 1/1 seguendo l'impostazione precedente, 140 [146; 146; 154] m. a rasato dir., 4 m. a coste 1/1 seguendo l'impostazione precedente, 1 viv. A cm 13 di alt. tot. del collo, intrecc. in modo morbido tutte le m., lavorandole come si presentano.



Dreiecktuch ca 188 x 58 cm

Material: LANGYARNS SUTTANA (Baumwolle) 300 g = 3 Knl orange-gelb-melone 617.0003. LANGYARNS / ADDI Strick-N Nr 4.

Muster I:

N Nr 4: Lochmuster: Gemäss Strickschrift. Das Schema zeigt die R der Vorder- und Rückseite. 1x die 1.-36. R, 9x die 37.-60. R und 1x die 61.-64. R str.

Muster Ia:

N Nr 4: Lochmuster: Gemäss Strickschrift. Das Schema zeigt die R der Vorder- und Rückseite. 9x die 65.-88. R, 1x 89.-124. R str.

Tip 1: Die Rdm an der re und li Kante auf der Vorder- und Rückseite re str.

Tip 2: Betonte Aufn: Re Kante = 1 Rdm re, 1 M re, 1 M re verschr aufn.

Tip 3: Betonte Abn: Re Kante = 1 Rdm re, 1 M re, 2 M re zus-str.

Maschenprobe: Muster I + Ia, N Nr 4:

22 M = 10 cm breit. 27 R = 10 cm hoch.

Ausführung: Anschl locker 4 M. Im Muster I str. Für die seitl Schrägung an der re Kante jede 2. R 126x1 M gemäss Strickschrift **betont aufn** (s. Tipp 2) (= 130 M nach 254 R), die neu aufgen M so bald als möglich im Muster mitstr. Nach 256 R im Muster Ia weiterstr und an der re Kante jede 2. R 126x1 M gemäss Strickschrift **betont abn** (s. Tipp 3) = 4 M nach 508 R. Die M abk.

Châle env. 188 x 58 cm

Fournitures: LANGYARNS SUTTANA (coton) 250 g = 5 pel orange-jaune-melon 617.0003. Aig LANGYARNS / ADDI N° 4.

Point I:

Aig N° 4: Pt ajouré: Tric d'après la grille. Tous les rgs de l'end et de l'env sont représentés sur la grille. Tric 1x les rgs 1 à 36, 9x les rgs 37 à 60 et 1x les rgs 61 à 64.

Point Ia:

Aig N° 4: Pt ajouré: Tric d'après la grille. Tous les rgs de l'end et de l'env sont représentés sur la grille. Tric 9x les rgs 65 à 88, 1x les rgs 89 à 124.

Remarque 1: Tric les m lis à droite et à gauche à l'end sur l'end et sur l'env.

Remarque 2: Augm apparentes: À droite = 1 m lis à l'end, 1 m à l'end, 1 augm à l'end torse.

Remarque 3: Dim apparentes: À droite = 1 m lis à l'end, 1 m à l'end, 2 m à l'end ens.

Échantillon: Point I + Ia, aig N° 4:

22 m = 10 cm de large. 27 rgs = 10 cm de haut.

Exécution: Monter simplement 4 m. Tric au pt I. Tric à droite tous les 2 rgs 126x1 augm apparente d'après la grille (voir remarque 2) (= 130 m après 254 rgs) en tric les nouvelles m selon le pt aussi tôt que possible. Après 256 rgs, cont au pt Ia et à droite, tric tous les 2 rgs 126x1 dim apparente d'après la grille (voir remarque 3) = 4 m après 508 rgs. Rab les m.

Sciarpina triangolare

Difficoltà: media

Misure del modello:

Altezza: cm 58. Lunghezza: cm 188

Occorrente: LANGYARNS «SUTTANA» (Cotone) g 300 = 3 gomitoli, nelle sfumature del giallo, arancio e melone, col. 617.0003.

Accessori LANGYARNS ADDI: un paio di ferri n. 4. Un ago con punta tonda n. 18.

Abbreviazioni

acc.ta = accavallare/ata; aum. = aumento/aumentare; avv. = avviare; dim. = diminuire, diminuzione/i; dir. = diritto; f. = ferro/i; gett. = gettato/i; ins. = insieme; intrecc. = intrecciare; lav. = lavorare; m. = maglia/e; n. = numero; p. = punto/i; pros. = proseguire; rip. = ripetere; rov. = rovescio; succ. = successivo/i; v = volta/e; x = per; viv. = vivagno.

Punti impiegati

Legaccio – 1° f. e f. succ.: a dir.

Viv.: lav. la prima e l'ultima m. a legaccio (queste maglie non sono comprese negli schemi).

Rasato dir. - 1° f. (dir. del lavoro): a dir. - 2° f.: a rov. Rip. sempre questi 2 f.

Punto traforato n. 1: seguire lo schema e la legenda. Sullo schema sono rappresentati sia i f. sul dir. sia i f. sul rov. Rip. dal 1° al 36° f. x1v., dal 37° al 60° f. x9v. e dal 61° al 64° f. x1v.

Punto traforato n. 2: seguire lo schema e la legenda. Sullo schema sono rappresentati sia i f. sul dir. sia i f. sul rov. Rip. dal 65° all'88° f. x9v. e dall'89° al 124° f. x1v.

Nota: nel p. traforato n. 1 e n. 2, quando a destra il n. delle m. è inferiore rispetto a quello necessario per eseguire il motivo di 4 m., su queste m. lav. a rasato dir.

Maglia a diritto ritorno – lavorare 1 dir. entrando con il f. destro da destra a sinistra nel filo di dietro della prima m. del f. sinistro.

Accavallata semplice – passare 1 m. sul f. destro senza lavorarla, prendendola a dir., 1 dir. e con il f. sinistro accavallare la m. passata sulla m. appena lavorata.

2 ins. a rov. ritorno – con il filo davanti, entrare con il f. destro contemporaneamente e da sinistra verso destra nel filo dietro delle prime 2 m. del f. sinistro e lavorarle ins. a rov.

Aumento a dir. fra 2 m. – con il f. destro sollevare il filo che unisce le 2 m. contigue, portarlo sul f. sinistro e lavorare 1 m. a dir. ritorno.

Aumento di 1 m.: dir. del lavoro, all'inizio del f. lav. 1 viv., 1 dir., 1 aum. a dir. fra 2 m.

Diminuzione di 1 m.: dir. del lavoro, all'inizio del f. lav. 1 viv., 1 dir., 2 ins. a dir.

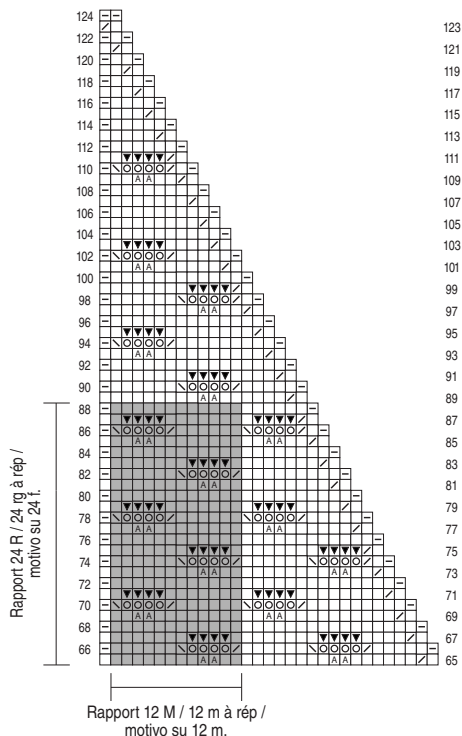
Campione

Un quadrato di cm 10 di lato, lavorato a p. traforato n. 1 e n. 2 con i f. n. 4, è pari a 22 m. e 27 f.

Esecuzione

Con i f. n. 4 avviare 4 m. morbidamente e lav. come segue: 1 viv., 2 m. a p. traforato n. 1 (vedi schema), 1 viv. A partire dal 3° f. aum. a destra 1 m. ogni 2 f. x126 v. (vedi aum. di 1 m.) - al termine del 254° f. si ottengono 130 m. Dopo aver lavorato in tutto 256 f. pros. a p. traforato n. 2 (vedi schema) dim. a destra 1 m. ogni 2 f. x126 v. (vedi dim. di 1 m.) - al termine del 508° f. rimangono 4 m. Intrecc. morbidamente le 4 m. rimaste (= cm 188 di lunghezza totale).

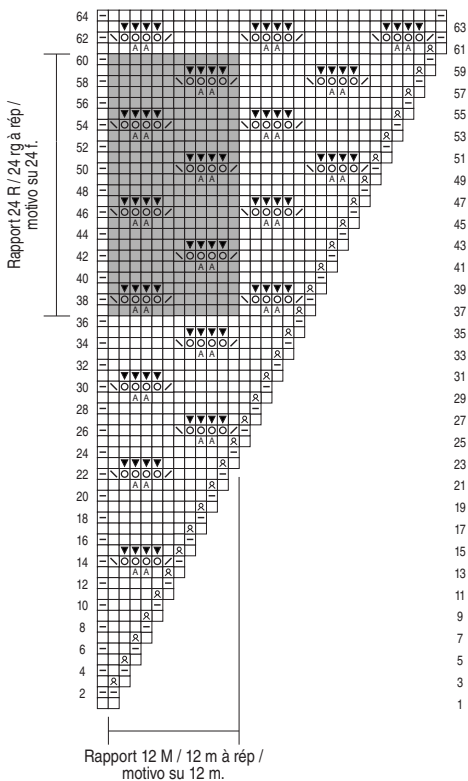
la



- = 1 M Vorders re, Rückts li
- ▣ = 1 M Vorders li, Rückts re
- ▢ = 1 M abketten
- ⊙ = 1 U
- ⊚ = Vorders: 2 M re zus-str, Rückts: 2 M li zus-str
- ⊞ = Vorders: 1 übz Abn (1 M abh, 1 M re str und die abgeh M über die gestr M ziehen), Rückts: 2 M li verschr zus-str
- ⊠ = 1 M re verschr aufn
- ⊡ = aus dem U 1 M re verschr heraus str

- = dir. del lavoro: 1 dir.; rov. del lavoro: 1 rov.
- ▣ = dir. del lavoro: 1 rov.; rov. del lavoro: 1 dir.
- ▢ = intrecc. 1 m.
- ⊙ = 1 gett.
- ⊚ = dir. del lavoro: 2 ins. a dir.; rov. del lavoro: 2 ins. a rov.
- ⊞ = dir. del lavoro: 1 acc.ta semplice; rov. del lavoro: 2 ins. a rov. ritorto
- ⊠ = 1 aum. a dir. tra 2 m.
- ⊡ = 1 dir. ritorto lavorato nel gett.

l



- = 1 m à l'end sur l'end, à l'env sur l'env
- ▣ = 1 m à l'env sur l'end, à l'end sur l'env
- ▢ = rab 1 m
- ⊙ = 1 jeté
- ⊚ = sur l'end: 2 m à l'end ens, sur l'env: 2 m à l'env ens
- ⊞ = sur l'end: 1 surjet (gl 1m, tric 1 m à l'end et rab la m gl par-dessus), sur l'env: 2 m à l'env ens torses
- ⊠ = 1 aumg à l'end torse
- ⊡ = 1 m à l'end torse dans 1 jeté



MANOR®

VAR 10003385405
 ART 100907408
 476.0074



MANOR®



Suttana





MANOR®



Suttana